

**T.C.**  
**KESTEL KAYMAKAMLIĐI**  
**KESTEL BELEDİYESİ ESENTEPE İLKOKULU MÜDÜRLÜĐÜ**

**2019-2023 STRATEJİK PLANI**

## İSTİKLALMARŞI

Korkma, sönmez bu şafaklarda yüzen al sancak;  
Sönmeden yurdumun üstünde tüten en son ocak.  
O benim milletimin yıldızıdır, parlayacak;  
O benimdir, o benim milletimindir ancak.

Çatma, kurban olayım, çehreni ey nazlı hilal!  
Kahraman ırkıma bir gül! Ne bu şiddet, bu celal?  
Sana olmaz dökülen kanlarımız sonra helal...  
Hakkıdır Hakk'a tapan milletimin istiklal!

Ben ezelden beridir hür yaşadım, hür yaşarım.  
Hangi çılgın bana zincir vuracakmış? Şaşarım!  
Kükremiş sel gibiyim, bendimi çiğner, aşarım.  
Yırtarım dağları, enginlere sığmam taşarım.

Garbın afakını sarmışsa çelik zırhlı duvar,  
Benim iman dolu göğsüm gibi serhaddim var.  
Ulusun, korkma! Nasıl böyle bir imanı boğar,  
"Medeniyet!" dediğin tek dişi kalmış canavar?

Arkadaş! Yurduma alçakları uğratma sakın.  
Siper et gövdeni, dursun bu hayasızca akın.  
Doğacaktır sana va'ettiği günler Hakk'ın...  
Kim bilir, belki yarın, belki yarından da yakın.

Bastığın yerleri "toprak!" diyerek geçme, tanı:  
Düşün altındaki binlerce kefensiz yatanı.  
Sen şehit oğlusun, incitme, yazıktır atanı:  
Verme, dünyaları alsan da, bu cennet vatanı.

Kim bu cennet vatanın uğruna olmaz ki feda?  
Şüheda fışkıracak toprağı sıksan, şüheda!  
Canı, cananı bütün varımı alsın da Huda,  
Etmesin tek vatanımdan beni dünyada cüda.

Ruhumun senden, İlahi, şudur ancak emeli:  
Değmesin mabedimin göğsüne namahrem eli.  
Bu ezanlar ezanlar-ki şahadetleri dinin temeli  
Ebedi yurdumun üstünde benim inlemeli.

O zaman vecd ile bin secde eder-varsa-taşım,  
Her cerihamdan, İlahi, boşanıp kanlı yaşım,  
Fışkırır ruh-u mücerred gibi yerden na'şım;  
O zaman yükselerek arşa değer belki başım.

Dalgalar sen de şafaklar gibi ey şanlı hilal!  
Olsun artık dökülen kanlarımın hepsi helal!  
Ebediyen sana yok, ırkıma yok izmihlal:  
Hakkıdır, hür yaşamış bayrağımın hürriyet;  
Hakkıdır, Hakk'a tapan, milletimin istiklal!

Mehmet Akif ERSOY

*Öğretmenler;  
Yeni Nesil Sizin  
Eseriniz Olacaktır.*

*H. Atatürk*



## GENÇLİĞE HİTABE

Ey Türk gençliği! Birinci vazifen, Türk İstiklalini, Türk cumhuriyetini, ilelebet, muhafaza ve müdafaa etmektir.

Mevcudiyetinin ve istikbalinin yegane temeli budur. Bu temel, senin, en kıymetli hazinendir. İstikbalde dahi, seni, bu hazineden, mahrum etmek isteyecek, dahili ve harici, bedhahların olacaktır. Bir gün, istiklal ve cumhuriyeti müdafaa mecburiyetine düşersen, vazifeye atılmak için, içinde bulunacağın vaziyetin imkanı ve şartlarını düşünmeyeceksin! Bu imkan ve şartlar, çok namüsaıt bir mahiyette tezahür edebilir. İstiklal ve cumhuriyetine kastedecek düşmanlar, bütün dünyada emsali görülmemiş bir galibiyetin müessesili olabılırlar. Cebren ve hile ile aziz vatanın, bütün kaleleri zapt edilmiş, bütün tersanelerine girilmiş, bütün orduları dağıtılmış ve memleketin her köşesi bilfiil işgal edilmiş olabilir. Bütün bu şartlardan daha elim ve daha vahim olmak üzere, memleketin dahilinde, iktidara sahip olanlar gaflet ve dalalet ve hatta hıyanet içinde bulunabilirler. Hatta bu iktidar sahipleri şahsi menfaatlerini, müstevlerin siyasi emelleriyle tevhit edebilirler. Millet, fakr u zaruret içinde harap ve bitap düşmüş olabilir.

Ey Türk istikbalinin evladı! İşte, bu ahval ve şartlar içinde dahi, vazifen; Türk istiklal ve cumhuriyetini kurtarmaktır! Muhtaç olduğun kudret, damarlarındaki asil kanda, mevcuttur!

*H. Atatürk*

## Sunuş

Geçmişten günümüze gelirken tekamülün getirdiği teknolojik ve sosyal anlamda gelişmişliğin ulaştığı hız, artık kaçınılmazları da önümüze sererek kendini göstermektedir. Güçlü ekonomik ve sosyal yapı, güçlü bir ülke olmanın ve tüm değişikliklerde dimdik ayakta durabilmenin kaçınılmazlığı da oldukça büyük önem taşımaktadır. Gelişen ve sürekliliği izlenebilen, bilgi ve planlama temellerine dayanan güçlü bir yaşam standardı ve ekonomik yapı; stratejik amaçlar, hedefler ve planlanmış zaman diliminde gerçekleşecek uygulama faaliyetleri ile (STRATEJİK PLAN) oluşabilmektedir.

Okulumuz,daha iyi bir eğitim seviyesine ulaşmak düşüncesiyle Sürekli yenilenmeyi ve kalite kültürünü kendisine ilke edinmeyi amaçlamaktadır.

Kalite kültürü oluşturmak için eğitim ve öğretim başta olmak üzere insan kaynakları ve kurumsallaşma, sosyal faaliyetler, alt yapı, toplumla ilişkiler ve kurumlar arası ilişkileri kapsayan 2015-2019 stratejik planı hazırlanmıştır.

Geleceğimizin teminatı olan öğrencilerimizi daha iyi imkanlarla yetiştirip, düşünce ufku ve yenilikçi ruhu açık, Türkiye Cumhuriyetinin çıtasını daha yükseklerle taşıyan bireyler olması için öğretmenleri ve idarecileriyle özverili bir şekilde tüm azmimizle çalışmaktayız.

Kestel Belediyesi Esentepe İlkokulu olarak en büyük amacımız yalnızca okul mezunu gençler yetiştirmek değil, girdikleri her türlü ortamda çevresindekilere ışık tutan , hayata hazır , hayatı aydınlatan , bizleri daha da ileriye götürecek gençler yetiştirmektir. İdare ve öğretmen kadrosuyla bizler çağa ayak uydurmuş, yeniliklere açık, Türkiye Cumhuriyetini daha da yükseltecek gençler yetiştirmeyi ilke edinmiş bulunmaktayız.

Okulumuzun stratejik planlama çalışmasına önce durum tespiti, yani okulun SWOT analizi yapılarak başlanmıştır. Daha sonra SWOT sonuçlarına göre stratejik planlama aşamasına geçilmiş-tir. Bu süreçte okulun amaçları, hedefleri, hedeflere ulaşmak için gerekli stratejiler, eylem planı ve sonuçta başarı veya başarısızlığın göstergeleri ortaya konulmuştur. Denilebilir ki SWOT analizi bir kilometre taşıdır okulumuzun bugünkü resmidir ve stratejik planlama ise bugünden yarına nasıl hazırlanmamız gerektiğine dair kalıcı bir belgedir.

Stratejik Plan' da belirlenen hedeflerimizi ne ölçüde gerçekleştirdiğimiz, plan dönemi içindeki her yıl sonunda gözden geçirilecek ve gereken revizyonlar yapılacaktır.

Okulumuz Stratejik Planı (2019-2023)'de belirtilen amaç ve hedeflere ulaşmamızın okulumuzun gelişme ve kurumsallaşma süreçlerine önemli katkılar sağlayacağına inanmaktayız.

Planın hazırlanmasında emeği geçen Strateji Yönetim Ekibi' ne ve uygulanmasında yardımcı olacak tüm kurum ve kuruluşlara öğretmen, öğrenci ve velilerimize teşekkür ederim.

Ahmet Dursun ÇELİK  
Okul Müdürü

SUNUŞ.....	2
<b>İÇİNDEKİLER .....</b>	<b>4</b>
<b>BÖLÜM I: GİRİŞ VE PLAN HAZIRLIK SÜRECİ.....</b>	<b>5</b>
<b>BÖLÜM II: DURUM ANALİZİ.....</b>	<b>6</b>
OKULUN KISA TANITIMI .....	6
OKULUN MEVCUT DURUMU: TEMEL İSTATİSTİKLER .....	7
PAYDAŞ ANALİZİ.....	11
GZFT (GÜÇLÜ, ZAYIF, FIRSAT, TEHDİT) ANALİZİ .....	14
GELİŞİM VE SORUN ALANLARI.....	15
<b>BÖLÜM III: MİSYON, VİZYON VE TEMEL DEĞERLER .....</b>	<b>17</b>
MİSYONUMUZ .....	17
VİZYONUMUZ .....	17
TEMEL DEĞERLERİMİZ .....	17
<b>BÖLÜM IV: AMAÇ, HEDEF VE EYLEMLER.....</b>	<b>17</b>
TEMA I: EĞİTİM VE ÖĞRETİME ERİŞİM .....	17
TEMA II: EĞİTİM VE ÖĞRETİMDE KALİTENİN ARTIRILMASI.....	19
TEMA III: KURUMSAL KAPASİTE.....	22
<b>V. BÖLÜM: MALİYETLENDİRME.....</b>	<b>24</b>
<b>EKLER: .....</b>	<b>25</b>

## BÖLÜM I: GİRİŞ ve PLAN HAZIRLIK SÜRECİ

2019-2023 dönemi stratejik plan hazırlanması süreci Üst Kurul ve Stratejik Plan Ekibinin oluşturulması ile başlamıştır. Ekip tarafından oluşturulan çalışma takvimi kapsamında ilk aşamada durum analizi çalışmaları yapılmış ve durum analizi aşamasında paydaşlarımızın plan sürecine aktif katılımını sağlamak üzere paydaş anketi, toplantı ve görüşmeler yapılmıştır.

Durum analizinin ardından geleceğe yönelim bölümüne geçilerek okulumuzun amaç, hedef, gösterge ve eylemleri belirlenmiştir. Çalışmaları yürüten ekip ve kurul bilgileri altta verilmiştir.

### STRATEJİK PLAN ÜST KURULU

Üst Kurul Bilgileri		Ekip Bilgileri	
Adı Soyadı	Unvanı	Adı Soyadı	Unvanı
AHMET DURSUN ÇELİK	OKUL MÜDÜRÜ	SEDAT METİN	MÜDÜR YARDIMCISI
SEDAT METİN	MÜDÜR YARDIMCISI	HACI BAYRAM ŞEYHOĞLU	ÖĞRETMEN
HACI BAYRAM ŞEYHOĞLU	ÖĞRETMEN	ADEM GÖZÜM	ÖĞRETMEN
ŞERİFE YOLDAŞ	OKUL AİLE BİRLİĞİ BAŞKANI	DİDEM SOYKÖK	ÖĞRETMEN
MEHTAP SARKIN DİNÇ	OKUL AİLE BİRLİĞİ YÖNETİM KURULU ÜYESİ	EMİNE GÜLAY ORHAN	ÖĞRETMEN
		AYMEN AKÇAY YAZAR	ÖĞRETMEN
		YASEMİN DURSUN	GÖNÜLLÜ VELİ

## BÖLÜM II: DURUM ANALİZİ

Durum analizi bölümünde okulumuzun mevcut durumu ortaya konularak neredeyiz sorusuna yanıt bulunmaya çalışılmıştır.

Bu kapsamda okulumuzun kısa tanıtımı, okul künyesi ve temel istatistikleri, paydaş analizi ve görüşleri ile okulumuzun Güçlü Zayıf Fırsat ve Tehditlerinin (GZFT) ele alındığı analize yer verilmiştir.

### **Okulun Kısa Tanıtımı**

Kestel Belediyesi Esentepe Mahallesi'nde Başbakanlık TOKİ tarafından yapılan konutlar münasebetiyle söz konusu yere 24 derslikli bir okul yapılmıştır. 2008 Kasım ayında ders başı yapan okul binası daha sonraları 2. Etap TOKİ binalarının da yapılmasıyla ihtiyacı karşılayamaz hale gelmiştir.

İhtiyaç üzerine Bursa Valiliği, İl Milli Eğitim Müdürlüğü ve Kestel Belediyesi'nce 2014 yılının Aralık ayında bir protokol gerçekleştirilerek mevcut olan okul binasına ek bir bina yapılmasına karar verilmiştir.

Bunun üzerine 10 Şubat 2015'te inşasına başlanan 14 derslikli ek binamız 28 Ağustos 2015 tarihinde bitirilerek faaliyete geçmiştir.

2015-2016 eğitim öğretim yılının başlamasıyla birlikte ilk ders zili çaldığı Şehit Polis İsmail Özbek İlkokulu olan okulumuzun adı yapılan protokol gereği "Kestel Belediyesi Esentepe İlkokulu" olarak değiştirilmiştir.

Yeni yapılan ek bina ile birlikte 21 dersliği, öğretmenler odası, öğrenci ve öğretmen lavaboları, çok amaçlı salonu, kütüphanesi, kantini, idareci odaları bulunan okulumuzda 624 öğrenci, 27 öğretmen, iki müdür yardımcısı ve bir müdür ile birlikte eğitim öğretime devam edilmektedir.

## Okulun Mevcut Durumu: Temel İstatistikler

### Okul Künyesi

Okulumuzun temel girdilerine ilişkin bilgiler altta yer alan okul künyesine ilişkin tabloda yer almaktadır.

#### Temel Bilgiler Tablosu- Okul Künyesi

İli: BURSA		İlçesi: KESTEL			
Adres:	Esentepe Mh..Zümrüt Sk.No:5/A Kestel/ BURSA		Coğrafi Konum (link):	<a href="https://tinyurl.com/wo7px3j">https://tinyurl.com/wo7px3j</a>	
Telefon Numarası:	(0224) 372 43 20		Faks Numarası:	(0224) 372 94 60	
e- Posta Adresi:	710771 @meb.gov.tr		Web sayfası adresi:	<a href="http://www.kestelesentepe.meb.k12.tr">http://www.kestelesentepe.meb.k12.tr</a>	
Kurum Kodu:	710771		Öğretim Şekli:	Tam Gün	
Okulun Hizmete Giriş Tarihi : 28 Ağustos 2015			Toplam Çalışan Sayısı	35	
Öğrenci Sayısı:	Kız	285	Öğretmen Sayısı	Kadın	19
	Erkek	339		Erkek	9
	Toplam	624		Toplam	28
Derslik Başına Düşen Öğrenci Sayısı		29,71	Şube Başına Düşen Öğrenci Sayısı		26
Öğretmen Başına Düşen Öğrenci Sayısı		23,13	Şube Başına 30'dan Fazla Öğrencisi Olan Şube Sayısı		4
Öğrenci Başına Düşen Toplam Gider Miktarı		54 TL	Öğretmenlerin Kurumdaki Ortalama Görev Süresi		3

## Çalışan Bilgileri

Okulumuzun çalışanlarına ilişkin bilgiler altta yer alan tabloda belirtilmiştir.

### Çalışan Bilgileri Tablosu

Unvan*	Erkek	Kadın	Toplam
Okul Müdürü ve Müdür Yardımcısı	3	0	3
Sınıf Öğretmeni	9	10	19
Anasınıfı Öğretmeni	0	6	6
Branş Öğretmeni	0	1	1
Rehber Öğretmen	0	1	1
İdari Personel	0	0	0
Yardımcı Personel	1	3	4
Güvenlik Personeli	0	1	1
<b>Toplam Çalışan Sayıları</b>	<b>13</b>	<b>22</b>	<b>35</b>



## Okulumuz Bina ve Alanları

Okulumuzun binası ile açık ve kapalı alanlarına ilişkin temel bilgiler altta yer almaktadır.

### Okul Yerleşkesine İlişkin Bilgiler

Okul Bölümleri		Özel Alanlar	Var	Yok
Okul Kat Sayısı	2	Çok Amaçlı Salon	x	
Derslik Sayısı	21	Çok Amaçlı Saha		x
Derslik Alanları (m2)	49m2	Kütüphane		x
Kullanılan Derslik Sayısı	21	Fen Laboratuvarı		x
Şube Sayısı	24	Bilgisayar Laboratuvarı		x
İdari Odaların Alanı (m2)	105m2	İş Atölyesi		x
Öğretmenler Odası (m2)	65m2	Beceri Atölyesi	x	
Okul Oturum Alanı (m2)	5760m2	Pansiyon		x
Okul Bahçesi (Açık Alan)(m2)	3000m2			
Okul Kapalı Alan (m2)	2760m2			
Sanatsal, bilimsel ve sportif amaçlı toplam alan (m <sup>2</sup> )	90m2			
Kantin (m2)	60m2			
Tuvalet Sayısı	29			
<b>Diğer (.....)</b>				

## Sınıf ve Öğrenci Bilgileri

Okulumuzda yer alan sınıfların öğrenci sayıları alttaki tabloda verilmiştir.

SINIFI	Kız	Erkek	Toplam	SINIFI	Kız	Erkek	Toplam
Anasınıfı A	7	10	23	2-C	13	17	30
Anasınıfı B	7	11	17	2-D	11	18	29
Anasınıfı C	11	7	18	3-A	10	18	28
Anasınıfı D	11	9	20	3-B	11	17	28
Anasınıfı E	9	11	20	3-C	9	18	27
Anasınıfı F	10	12	22	3-D	11	17	28
1-A	13	17	30	3-E	13	15	28
1-B	10	17	27	4-A	19	15	34
1-C	12	17	29	4-B	20	14	34
1-D	11	18	29	4-C	17	17	34
2-A	16	14	30	4-D	18	15	33
2-B	16	13	29				

\*Sınıf sayısına göre istenildiği kadar satır eklenebilir.

## Donanım ve Teknolojik Kaynaklarımız

Teknolojik kaynaklar başta olmak üzere okulumuzda bulunan çalışan durumdaki donanım malzemesine ilişkin bilgiye alttaki tabloda yer verilmiştir.

### Teknolojik Kaynaklar Tablosu

Akıllı Tahta Sayısı	17	TV Sayısı	1
Masaüstü Bilgisayar Sayısı	5	Yazıcı Sayısı	4
Taşınabilir Bilgisayar Sayısı	4	Fotokopi Makinası Sayısı	3
Projeksiyon Sayısı	6	İnternet Bağlantı Hızı	1024 Mbps

## Gelir ve Gider Bilgisi

Okulumuzun genel bütçe ödenekleri, okul aile birliği gelirleri ve diğer katkılarda dâhil olmak üzere gelir ve giderlerine ilişkin son iki yıl gerçekleşme bilgileri alttaki tabloda verilmiştir.

Yıllar	Gelir Miktarı	Gider Miktarı
2018	24079	24079
2019	40793	30746

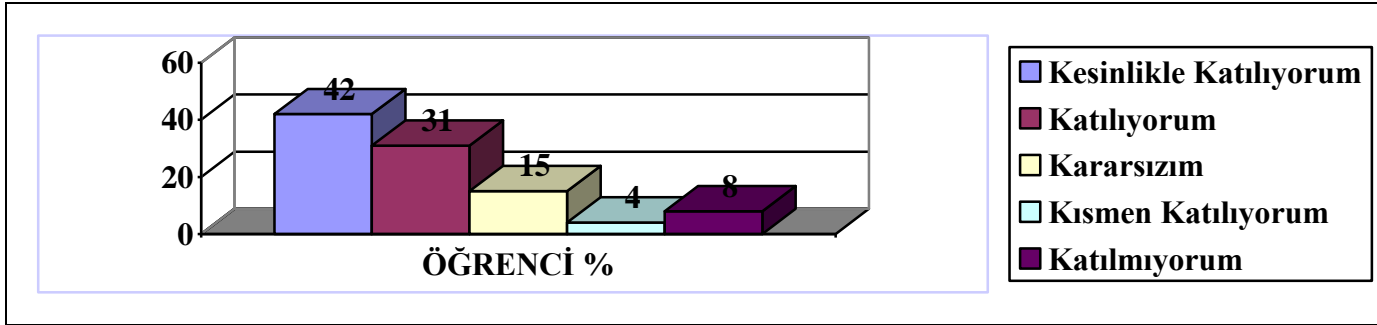
## PAYDAŞ ANALİZİ

Kurumumuzun temel paydaşları öğrenci, veli ve öğretmen olmakla birlikte eğitimin dışsal etkisi nedeniyle okul çevresinde etkileşim içinde olunan geniş bir paydaş kitlesi bulunmaktadır. Paydaşlarımızın görüşleri anket, toplantı, dilek ve istek kutuları, elektronik ortamda iletilen önerilerde dâhil olmak üzere çeşitli yöntemlerle sürekli olarak alınmaktadır.



Paydaş anketlerine ilişkin ortaya çıkan temel sonuçlara altta yer verilmiştir :

### Öğrenci Anketi Sonuçları:



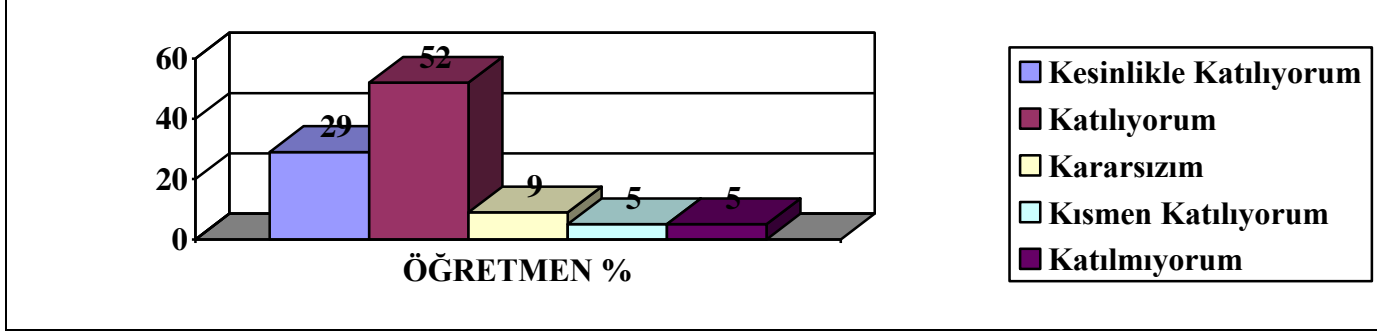
#### Olumlu:

- Öğretmenlerin ilgili ve iyi olması
- Okulumuzda sakinlik, sevgi,saygı,barış,huzur ve güvenliğinin olması,
- Okulumuz bahçesinin oyun alanı olarak güzel olması.
- Okulun her gün temizlenmesi
- Doğal afetlerle ilgili tatbikatların yapılması.
- Okulumuzun içinde bilgilendirici afiş ve yazıların olması
- Geziler düzenlenmesi
- Okulumuzda çok sayıda kurs olması
- Engelli rampası olması

#### Olumsuz:

- Tuvaletlerin kirli olması
- Kantinde satılan zararlı yiyecekler.
- Kapalı oyun alanımızın olmaması
- Bazı sınıfların akıllı tahtasının olmaması
- Teneffüslerin kısa olması.

## Öğretmen Anketi Sonuçları:



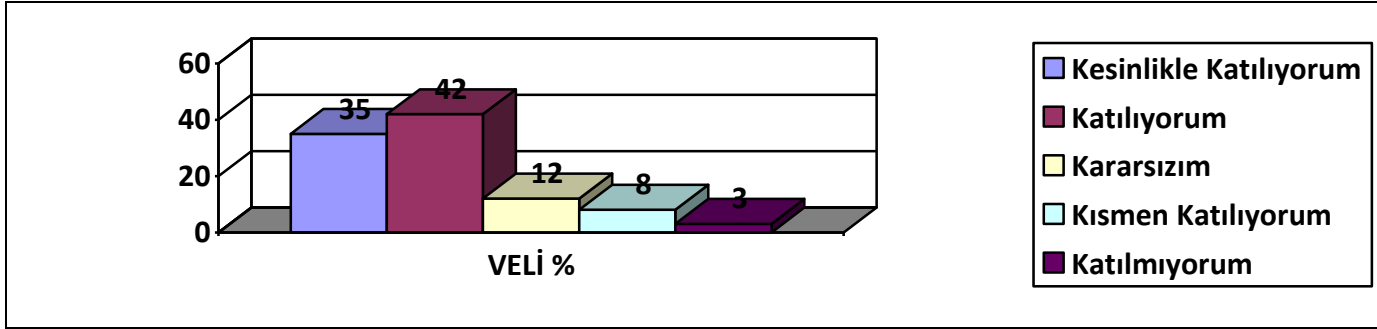
### Olumlu:

- Uyumlu okul kadromuz var,
- Okulumuzda moraller yüksektir.
- Okulumuzun eğitim kalitesi
- Güvenlik
- Temiz ve düzenli

### Olumsuz:

- Veli baskısı var
- Fiziki imkanları sınırlı
- Teknolojik ve sosyal eksiklikler .

## Veli Anketi Sonuçları:



### Olumlu:

- Öğretmenlerin iletişime açık olması
- Güvenlik önlemlerin yeterli düzeyde olması
- Öğretmen-öğrenci ilişkilerinin iyi olması
- İdare-veli ilişkileri
- Sosyalleşmeye önem veriliyor
- Eğitim düzeyinin iyi olması
- Sınıflarda akıllı tahtanın olması

### Olumsuz:

- Kantinde satılan zararlı yiyecekler.
- Tuvaletlerin kirli olması
- Yeterli oyun alanı olmaması
- Sosyal ve kültürel faaliyet alanlarının az olması.
- Kütüphanenin aktif olarak kullanılması
- Sınıflardaki öğrenci sayısının fazla olması

## GZFT (Güçlü, Zayıf, Fırsat, Tehdit) Analizi \*

Okulumuzun temel istatistiklerinde verilen okul künyesi, çalışan bilgileri, bina bilgileri, teknolojik kaynak bilgileri ve gelir gider bilgileri ile paydaş anketleri sonucunda ortaya çıkan sorun ve gelişime açık alanlar iç ve dış faktör olarak değerlendirilerek GZFT tablosunda belirtilmiştir. Dolayısıyla olguyu belirten istatistikler ile algıyı ölçen anketlerden çıkan sonuçlar tek bir analizde birleştirilmiştir.

Kurumun güçlü ve zayıf yönleri donanım, malzeme, çalışan, iş yapma becerisi, kurumsal iletişim gibi çok çeşitli alanlarda kendisinden kaynaklı olan güçlülükleri ve zayıflıkları ifade etmektedir ve ayrımda temel olarak okul müdürü/müdürlüğü kapsamından bakılarak iç faktör ve dış faktör ayrımı yapılmıştır.

### İçsel Faktörler

#### Güçlü Yönler

Öğrenciler	Her bireyin hak ve özgürlüklerine değer verilmesi,
Çalışanlar	Her öğretmenin kendini geliştirmesine imkân tanınması ve bunun desteklenmesi,
Veliler	Sosyal ve kültürel olarak gelişmiş veliler bulunması,
Bina ve Yerleşke	Okulumuzun güvenli ve çok temiz olması,
Donanım	Okulun eğitim öğretime en uygun şekilde donatılması
Bütçe	Kantin gelirimizin olması,
Yönetim Süreçleri	Eğitim öğretim faaliyetlerinin yönetim tarafından desteklenmesi,
İletişim Süreçleri	Kararları, okul yönetiminin öğretmenlerle birlikte alması,

#### Zayıf Yönler

Öğrenciler	Yabancı dil eğitiminin çoğunlukla okul ile sınırlı kalması.
Çalışanlar	Var olan kurum standartlarının her birim tarafından ortak olarak uygulanamaması
Veliler	Etkinliklerimizin ve öğrencilerimizin başarılarının okul dışındakilere yeterince ulaştırılamaması
Bina ve Yerleşke	Okulun fiziki olarak sosyal etkinliklere uygun olmaması
Donanım	Gerekli fiziki donanıma yeterince sahip olunamaması
Bütçe	Okulumuzun kendine ait yeterli bir bütçesinin olmaması
Yönetim Süreçleri	Okul yönetimi ile çevre arasında bir takım iletişim eksiklikleri
İletişim Süreçleri	İletişim kaynaklarının yeterince kullanılamaması

## Dışsal Faktörler

### Fırsatlar

Politik	Okulun toplumu her açıdan ileriye taşıyacak yer olarak görülmesi
Ekonomik	Okulun velilerinin ekonomik durumlarının iyi olması
Sosyolojik	Velilerle etkin işbirliği yapılması,
Teknolojik	Okulun her sınıfında internet bağlantısının bulunması
Mevzuat-Yasal	Mevzuat ile eğitim öğretimin kalitesinin daha ileriye taşınmasının amaçlanması
Ekolojik	Öğretmen ve öğrencilerimizin çevre bilincinin olması

### Tehditler

Politik	Okul eğitim politikalarını tam olarak kavrayamayan çalışanlar
Ekonomik	Ekonomik durumu yeterli olmayan veliler
Sosyolojik	Parçalanmış ailelerin varlığı,
Teknolojik	Eğitimsel ürünlerin süreç içinde muhafaza edilebilmesi için gerekli olan depoların bulunmaması
Mevzuat-Yasal	Mevzuattaki boşluklar ve mevzuatı yanlış yorumlamalar
Ekolojik	Okulumuzun lodos esen bir alanda kurulu olması ve bazı öğrencilerimizde çevre bilincinin olmaması

## Gelişim ve Sorun Alanları

Gelişim ve sorun alanları analizi ile GZFT analizi sonucunda ortaya çıkan sonuçların planın geleceğe yönelim bölümü ile ilişkilendirilmesi ve buradan hareketle hedef, gösterge ve eylemlerin belirlenmesi sağlanmaktadır.

Gelişim ve sorun alanları ayrımında eğitim ve öğretim faaliyetlerine ilişkin üç temel tema olan Eğitime Erişim, Eğitimde Kalite ve kurumsal Kapasite kullanılmıştır. Eğitime erişim, öğrencinin eğitim faaliyetine erişmesi ve tamamlamasına ilişkin süreçleri; Eğitimde kalite, öğrencinin akademik başarısı, sosyal ve bilişsel gelişimi ve istihdamı da dâhil olmak üzere eğitim ve öğretim sürecinin hayata hazırlama evresini; Kurumsal kapasite ise kurumsal yapı, kurum kültürü, donanım, bina gibi eğitim ve öğretim sürecine destek mahiyetinde olan kapasiteyi belirtmektedir.

<b>Eđitime Eriřim</b>	<b>Eđitimde Kalite</b>	<b>Kurumsal Kapasite</b>
Okullařma Oranı	Akademik Bařarı	Kurumsal İletiřim
Okula Devam/ Devamsızlık	Sosyal, Kltrel ve Fiziksel Geliřim	Kurumsal Ynetim
Okula Uyum, Oryantasyon	Sınıf Tekrarı	Bina ve Yerleřke
zel Eđitime İhtiyaç Duyan Bireyler	İstihdam Edilebilirlik ve Ynlendirme	Donanım
Yabancı đrenciler	đretim Yntemleri	Temizlik, Hijyen
Hayat boyu đrenme	Ders araç gereçleri	İř Gvenliđi, Okul Gvenliđi
		Tařıma ve servis

Geliřim ve sorun alanlarına iliřkin GZFT analizinden yola çıkılarak saptamalar yapılırken yukarıdaki tabloda yer alan ayırmda belirtilen temel sorun alanlarına dikkat edilmesi gerekmektedir.

## **Geliřim ve Sorun Alanlarımız**

<b>1.TEMA: EđİTİM VE đRETİME ERİŐİM</b>	
<b>1</b>	Kurumsal bir rgtlenmenin olması,
<b>2</b>	Var olan kurum standartlarının her birim tarafından ortak olarak uygulanmaması.
<b>3</b>	Velilerle etkin iřbirliđi yapılması
<b>4</b>	Parçalanmıř ailelerin varlıđı
<b>2.TEMA: EđİTİM VE đRETİMDE KALİTE</b>	
<b>1</b>	đretmenlerin mesleki geliřimlerine çeřitli seminer ve eđitimlerle destek olunması,
<b>2</b>	Var olan kurum standartlarının her birim tarafın-dan ortak olarak uygulanamaması
<b>3</b>	Sanatsal ve kltrel ynden çalıřanlarına kltrel faaliyet iinde olma imknı sađlanması
<b>4</b>	Okulumuzun lodos alan bir alanda kurulu olması
<b>3.TEMA: KURUMSAL KAPASİTE</b>	
<b>1</b>	Kurum ii ve kurum dıřı paylařımın fazla olması
<b>2</b>	İletiřim ve paylařım birimimizin olmaması
<b>3</b>	Her sınıfta internet bađlantısının bulunması
<b>4</b>	Derslikteki sıraların bazı đrencilerin fiziksel zelliklerine uygun olmaması



## **BÖLÜM III: MİSYON, VİZYON VE TEMEL DEĞERLER**

Okul Müdürlüğümüzün Misyon, vizyon, temel ilke ve değerlerinin oluşturulması kapsamında öğretmenlerimiz, öğrencilerimiz, velilerimiz, çalışanlarımız ve diğer paydaşlarımızdan alınan görüşler, sonucunda stratejik plan hazırlama ekibi tarafından oluşturulan Misyon, Vizyon, Temel Değerler; Okulumuz üst kuruluna sunulmuş ve üst kurul tarafından onaylanmıştır.

### **MİSYONUMUZ**

Toplumdaki her bir ferdin bireysel ve toplumsal anlamda kişisel gelişimini gerçekleştirebilmek için; “Bireylerin ihtiyaç duyabileceği eğitim imkanlarını sunan kaliteli bir okul olmak.

### **VİZYONUMUZ**

Tüm paydaşlarına her alanda rehberlik ve öncülük eden, bilgi ve beceri ile donatan üretken, hoşgörülü ve mutlu bireyler yetiştiren, alanında lider bir okul olmak.

### **TEMEL DEĞERLERİMİZ**

- |   |                                  |                                |
|---|----------------------------------|--------------------------------|
| 1) Milli ve manevi değerleri gözetmek       | 6) Hukukun üstünlüğü             | 10)Yaratıcılık ve yenilikçilik |
| 2)Çözüm odaklı yönetim                      | 7)Mükemmellik ve sürekli gelişim | 11)Sosyal sorumluluk bilinci   |
| 3) Güçlü İletişim                           | 8)Teknolojiye uyum               | 12)Etkin ve                    |
| 4)Görev ve sorumluluk bilinci               | 9)Kaliteli hizmet anlayışı       | 13)Paydaş memnuniyeti          |
| 5) Fırsat eşitliği verimli kaynak kullanımı |                                  |                                |

## **BÖLÜM IV: AMAÇ, HEDEF VE EYLEMLER**

### **TEMA I: EĞİTİM VE ÖĞRETİME ERİŞİM**

Eğitim ve öğretime erişim okullaşma ve okul terki, devam ve devamsızlık, okula uyum ve oryantasyon, özel eğitime ihtiyaç duyan bireylerin eğitime erişimi, yabancı öğrencilerin eğitime erişimi ve hayat boyu öğrenme kapsamında yürütülen faaliyetlerin ele alındığı temadır.

**Stratejik Amaç 1:** Kayıt bölgemizde yer alan çocukların okullaşma oranlarını artıran, öğrencilerin uyum ve devamsızlık sorunlarını gideren etkin bir yönetim yapısı kurulacaktır

**Stratejik Hedef 1.1.** Kayıt bölgemizde yer alan çocukların okullaşma oranları artırılacak ve öğrencilerin uyum ve devamsızlık sorunları da giderilecektir.

### Performans Göstergeleri

No	PERFORMANS GÖSTERGESİ	Mevcut	HEDEF				
		2018	2019	2020	2021	2022	2023
<b>PG.1.1.1</b>	Kayıt bölgesindeki öğrencilerden okula kayıt yaptıranların oranı (%)	100	100	100	100	100	100
<b>PG.1.1.2</b>	İlkokul birinci sınıf öğrencilerinden en az bir yıl okul öncesi eğitim almış olanların oranı (%) (ilkokul)	98	100	100	100	100	100
<b>PG.1.1.3</b>	Okula yeni başlayan öğrencilerden oryantasyon eğitimine katılanların oranı (%)	100	100	100	100	100	100
<b>PG.1.1.4</b>	Bir eğitim ve öğretim döneminde 20 gün ve üzeri devamsızlık yapan öğrenci oranı (%)	0.006	0,004	0,002	0	0	0
<b>PG.1.1.5.</b>	Bir eğitim ve öğretim döneminde 20 gün ve üzeri devamsızlık yapan yabancı öğrenci oranı (%)	0	0	0	0	0	0
<b>PG.1.1.6.</b>	Okulun özel eğitime ihtiyaç duyan bireylerin kullanımına uygunluğu (0-1)	1	1	1	1	1	1
<b>PG.1.1.7.</b>	Özel Eğitime İhtiyaç Duyan Öğrencilerden Destek Eğitim Odasından Yararlananların Oranı	100	100	100	100	100	100

## Eylemler

No	Eylem İfadesi	Eylem Sorumlusu	Eylem Tarihi
1.1.1.	Kayıt bölgesinde yer alan öğrencilerin muhtarlık işbirliği ile tespit çalışması yapılacaktır.	Okul Stratejik Plan Ekibi	01 Eylül-20 Eylül
1.1.2	Kayıt bölgesinde yer alan ailelere farkındalık çalışması yürütülecektir.	Sedat METİN Müdür Yardımcısı	01 Eylül-20 Eylül
1.1.3	Yeni başlayacak öğrenciler için oryantasyon haftasında çocuk şenliği benzeri etkinlikler düzenlenmesi sağlanacaktır.	Rehberlik Servisi	Her ayın son haftası
1.1.4	Devamsızlık yapan öğrencilere ev ziyaretleri düzenlenecektir.	Sedat METİN Müdür Yardımcısı	Her ayın son haftası
1.1.5	Devamsızlık yapan öğrencilere tercüman aracılığıyla ev ziyaretleri düzenlenecektir.	Rehberlik Servisi	Her ayın son haftası
1.1.6	Okul, özel eğitime ihtiyaç duyan bireylerin kullanımını kolaylaştıracak şekilde dizayn edilecektir.	Okul İdaresi Rehberlik Servisi	Mayıs Aylarında
1.1.7	Özel eğitime ihtiyacı olduğu rehberlik araştırma merkezlerince tespit edilen öğrencilerin velilerine destek eğitim odaları hakkında bilgilendirme yapılacaktır.	Okul İdaresi Rehberlik Servisi	Eylül Aylarında

## TEMA II: EĞİTİM VE ÖĞRETİMDE KALİTENİN ARTIRILMASI

Eğitim ve öğretimde kalitenin artırılması başlığı esas olarak eğitim ve öğretim faaliyetinin hayata hazırlama işlevinde yapılacak çalışmaları kapsamaktadır.

Bu tema altında akademik başarı, sınav kaygıları, sınıfta kalma, ders başarıları ve kazanımları, disiplin sorunları, öğrencilerin bilimsel, sanatsal, kültürel ve sportif faaliyetleri ile istihdam ve meslek edindirmeye yönelik rehberlik ve diğer mesleki faaliyetler yer almaktadır.

**Stratejik Amaç 2:** Öğrencilerimizin gelişmiş dünyaya uyum sağlayacak şekilde donanımlı bireyler olabilmesi için eğitim ve öğretimde kalite artırılabilecektir.

**Stratejik Hedef 2.1.** Öğrenme kazanımlarını takip eden ve velileri de sürece dâhil eden bir yönetim anlayışı ile öğrencilerimizin akademik başarıları ve sosyal faaliyetlere etkin katılımı artırılabilecektir.

## Performans Göstergeleri

No	PERFORMANS GÖSTERGESİ	Mevcut	HEDEF				
		2018	2019	2020	2021	2022	2023
PG.2.1.1	Öğrenci Başına Okunan Kitap Sayısı	26	30	35	39	44	50
PG.2.1.2	Yabancı Dil Dersi Yılsonu Puan Ortalaması (4. Sınıf)	89	93	93	95	97	100
PG.2.1.3	EBA Portalına Kayıtlı Öğretmen Oranı	78,13	82	85	89	95	100
PG.2.1.4	EBA Portalına Kayıtlı Öğrenci Oranı	17,79	25	35	45	60	100
PG.2.1.5	Eğitim-öğretim yılı içerisinde 4. Sınıf öğrencilerden belge alanların oranı	89	95	97	98	99	100
PG.2.1.6	İftihar belgesi alan öğrenci Oranı	15	18	20	23	26	30
PG.2.1.7	İlkokul Yetiştirme programına dâhil edilen öğrencilerden başarılı olanların oranı	100	100	100	100	100	100
PG.2.1.8	Okul Sağlığı ve Hijyen Eğitimi Konusunda Yapılan Faaliyet Sayısı	0	1	2	3	4	5

## Eylemler

No	Eylem İfadesi	Eylem Sorumlusu	Eylem Tarihi
2.1.1	Okuma saati etkinliğinin içeriği zenginleştirilerek dramatizasyonla desteklenecektir.	Sınıf Öğretmenleri	Eylül-Haziran
2.1.2	Öğrencilerin yabancı dil kullanımlarını farklı alanlara aktarmaları sağlanacaktır.	Sınıf Öğretmeni, Yabancı Dil Öğretmen	Eylül-Haziran
2.1.3	EBA Portalı öğretmenlere tanıtılacak ve kullanımı teşvik edilecektir.	Okul İdaresi, Sınıf Öğretmenleri	Eylül Aylarında
2.1.4	Velilere EBA portalı tanıtılacak ve kullanımı teşvik edilecektir.	Okul İdaresi, Öğretmenler	Eylül Aylarında
2.1.5	Belge alan öğrenciler onore edilerek takdir ve teşekkür belgesi alan öğrenci oranı artırılacaktır.	Okul İdaresi, Sınıf Öğretmenleri	Eylül-Haziran
2.1.6	İftihar belgesi alan öğrenciler onore edilecektir.	Okul İdaresi, Sınıf Öğretmenleri	Eylül-Haziran
2.1.7	İYEP kapsamında olan öğrencilerin gelişimleri takip edilecektir.	Okul İdaresi, İYEP Komisyonu, Sınıf Öğretmenleri	Eylül-Haziran
2.1.8	Paydaşlarla işbirliği yapılarak eğitimlerin verilmesi sağlanacaktır.	Okul İdaresi, Rehberlik Servisi	Eylül-Haziran

**Stratejik Hedef 2.2.** Etkin bir rehberlik anlayışıyla, öğrencilerimizi ilgi ve becerileriyle orantılı bir şekilde üst öğrenime veya istihdama hazır hale getiren daha kaliteli bir kurum yapısına geçilecektir.

## Performans Göstergeleri

No	PERFORMANS GÖSTERGESİ	Mevcut	HEDEF				
		2018	2019	2020	2021	2022	2023
<b>PG.2.1.1</b>	Bir Eğitim-Öğretim Döneminde Bilimsel, Kültürel, Sanatsal ve Sportif Alanlarda En Az Bir Faaliyete Katılan Öğrenci Oranı (%)	88	90	92	94	96	100
<b>PG.2.1.2</b>	Okul Dışı Öğrenme Ortamları Kapsamında Düzenlenen Gezi/Etkinlik Sayısı	340	355	375	390	405	450
<b>PG.2.1.3</b>	Çevre Bilincinin Artırılmasına Yönelik Etkinlik Sayısı	7	9	12	14	16	20
<b>PG.2.1.4</b>	Çevre Bilincinin Artırılmasına Yönelik Etkinliklere Katılan Öğrenci Oranı	215	280	340	400	480	570
<b>PG.2.1.5</b>	Okul Sporları Kapsamında Sportif Faaliyetlerine Katılan Öğrenci Oranı	65	80	100	150	200	300
<b>PG.2.1.6</b>	Yerel ve Ulusal Yarışmalara Katılan Öğrenci Oranı	45	60	80	100	130	190
<b>PG.2.1.7</b>	Yürütülen Ders Dışı Egzersiz Faaliyeti Sayısı	7	9	10	11	12	13

## Eylemler

No	Eylem İfadesi	Eylem Sorumlusu	Eylem Tarihi
<b>2.1.1</b>	Öğrencilerin yeteneklerine uygun alanlarda bilimsel, kültürel, sanatsal, sportif ve toplum hizmeti alanlarında etkinliklere katılım sağlamaları amacıyla çocuk kulüpleri aktif hale getirilecektir.	Okul İdaresi,Sınıf Öğretmenleri,Kulüp Öğretmenleri	Eylül Aylarında
<b>2.1.2</b>	Müze, örenyeri, kütüphane tiyatro vb. etkinlikler planlanacaktır.	Okul İdaresi,Sınıf Öğretmenleri	Nisan,Mayıs ve Haziran Aylarında
<b>2.1.3</b>	Milli manevi ve kültürel değerlerimizi içeren Sosyal sorumluluk projeleri yürütülecektir.	Okul İdaresi,Sınıf Öğretmenleri	Eylül-Haziran
<b>2.1.4</b>	Belediye ve İl Çevre Orman Müdürlüğü ile işbirliği yapılarak çevre bilinci konusunda eğitimler düzenlenecektir.	Okul İdaresi	Eylül-Haziran
<b>2.1.5</b>	Öğrencilerin Çevre bilincine yönelik etkinliklere aktif katılımı teşvik edilecektir.	Okul İdaresi,Sınıf Öğretmenleri	Eylül-Haziran
<b>2.1.6</b>	Yetenek tarama uygulaması yapılacaktır.	Okul İdaresi,Sınıf Öğretmenleri	Eylül-Haziran
<b>2.1.7</b>	Yarışma duyurularının zamanında yapılması ve öğrencilerin teşvik edilmesi sağlanacaktır.	Okul İdaresi,Sınıf Öğretmenleri	Eylül-Haziran
<b>2.1.8</b>	Öğrencilerin ilgi istek yetenek ve kapasiteleri doğrultusunda egzersizler planlanması	Okul İdaresi,Sınıf Öğretmenleri	Eylül-Haziran

## TEMA III: KURUMSAL KAPASİTE

**Stratejik Amaç 3:**Eğitim ve öğretim faaliyetlerinin daha nitelikli olarak verilebilmesi için okulumuzun kurumsal kapasitesi güçlendirilecektir.

**Stratejik Hedef 3.1:** Okulumuz personelinin mesleki yeterlilikleri ile iş doyumunu ve motivasyonları artırılacaktır.

### Performans Göstergeleri

- Öğretmen başına düşen öğrenci sayısı
- Ödül alan personel oranı
- Mesleki gelişim faaliyetlerine katılan personel oranı
- Lisansüstü eğitim sahibi personel oranı
- Bilimsel ve sanatsal etkinliklere katılan personel oranı
- C düzeyi ve üzeri dil puanına sahip öğretmen oranı
- Uluslararası hareketlilik programlarına katılan personel oranı
- Öğretmen memnuniyet oranı

No	PERFORMANS GÖSTERGESİ	Mevcut	HEDEF				
		2018	2019	2020	2021	2022	2023
PG.3.1.1	Web 2 Araçları, STEM, Robotik Kodlama Eğitimleri Alan Öğretmen Oranı	7	10	13	16	20	25
PG.3.1.2	Tasarım Beceri Atölyelerine Yönelik Eğitim Alan Öğretmen Sayısı/Oranı	0	7	12	16	20	25
PG.3.1.3	Ders Dışı Eğitim/Egzersiz Faaliyetleri Yürüten Öğretmen Oranı	7	9	10	11	12	13

### Eylemler

No	Eylem İfadesi	Eylem Sorumlusu	Eylem Tarihi
3.1.1.	Web 2 araçlarına yönelik öğretmen yeterliklerinin artırılması sağlanacaktır.	Okul İdaresi	Eylül-Haziran
3.1.2	Öğretmenlerin Tasarım Beceri Atölyelerine Yönelik Eğitimlere teşviki sağlanacaktır.	Okul İdaresi	Eylül-Haziran
3.1.3	Egzersizler konusunda öğretmenlerin desteği sağlanacaktır.	Okul İdaresi	Eylül-Haziran

**Stratejik Hedef 3.2:** Okulumuzun mali ve fiziksel altyapısı eğitim ve öğretim faaliyetlerinden beklenen sonuçların elde edilmesini temine edecek biçimde sürdürülebilirlik ve verimlilik esasına göre geliştirilecektir.

### Performans göstergeleri

- Şube başına düşen öğrenci sayısı
- Öğrenci başına düşen sosyal, sanatsal, sportif ve kültürel faaliyet alanı (metrekare)
- Tasarruf edilen kaynak miktarı
- Ulusal ve uluslararası projelerden alınan mali destek
- Bakım ve onarım ihtiyaçlarının giderilme oranı
- Donatım ihtiyaçlarının giderilme oranı

No	PERFORMANS GÖSTERGESİ	Mevcut	HEDEF				
		2018	2019	2020	2021	2022	2023
PG.3.1.1	FCL (Future Classroom Lab) Sayısı	0	1	1	1	1	1
PG.3.1.2	Eko Okul Kapsamında Yapılan Etkinlik Sayısı	0	1	2	3	4	5
PG.3.1.3	Beslenme Dostu Okul Sertifika Sayısı (0-1)	1	1	1	1	1	1
PG.3.1.4	Beyaz Bayrak Sertifika Sayısı (0-1)	1	1	1	1	1	1
PG.3.1.5	Kütüphanede yer alan kitap sayısı	45	50	60	70	80	100
PG.3.1.6	Geri Dönüşüm Kapsamında Yapılan Etkinlik Sayısı	3	5	8	11	14	20

### Eylemler

No	Eylem İfadesi	Eylem Sorumlusu	Eylem Tarihi
3.1.1.	Geleceğin Laboratuvar Sınıflarının kurulumu için alternatif kaynakların hayata geçirilmesi	Okul İdaresi	Eylül-Haziran
3.1.2	Elektrik Su Doğalgaz vb. harcamaların minimize edilmesi ve tasarruf kültürünün oluşturulmasına yönelik tedbir/egitim ve etkinliklerin hayata geçirilmesi	Okul İdaresi, Tüm Personel	Eylül-Haziran
3.1.3	Beslenme Dostu Okul Sertifikasının alınmasına yönelik faaliyetlerin düzenlenmesi	Okul Sağlığı Ekibi	Eylül-Haziran
3.1.4	Beyaz Bayrak Sertifikasının alınmasına yönelik faaliyetlerin düzenlenmesi	Okul Sağlığı Ekibi	Eylül-Haziran
3.1.5	Alternatif kaynaklarla okul kütüphanesine kitap temin edilecektir.	Okul İdaresi	Eylül-Haziran
3.1.6	Atık Pil, Sıfır Atık vb. konularda paydaş işbirliği ile etkinlikler planlanacaktır.	Sıfır Atık Ekibi	Eylül-Haziran

**Stratejik Hedef 3.3:** Okulumuzun yönetsel süreçleri, etkin bir izleme ve değerlendirme sistemiyle desteklenen, katılımcı, şeffaf ve hesap verebilir biçimde geliştirilecektir.

### Performans göstergeleri

- Veli toplantılarına katılım oranı
- Okul internet sayfasının görüntülenme sayısı
- Paydaşların karar alma süreçlerine katılımı için gerçekleştirilen faaliyet sayısı
- Veli memnuniyet oranı

No	PERFORMANS GÖSTERGESİ	Mevcut	HEDEF				
		2018	2019	2020	2021	2022	2023
PG.3.1.1	Veli memnuniyet oranı (%)	76	80	85	90	95	100
PG.3.1.2	Çalışan Memnuniyet Anketinden Çıkan İyileştirmeye Açık Alan Sayısı	2	1	0	0	0	0

### Eylemler

No	Eylem İfadesi	Eylem Sorumlusu	Eylem Tarihi
3.1.1.	Velilerin görüşlerinin dikkate alındığı bir yönetim anlayışı benimsenecektir.	Okul İdaresi,Tüm Personel	Eylül-Haziran
3.1.2	İyileştirmeye açık alanlara yönelik tedbirler alınacaktır.	Okul İdaresi	Eylül-Haziran

## V. BÖLÜM: MALİYETLENDİRME

### 2019-2023 Stratejik Planı Faaliyet/Proje Maliyetlendirme Tablosu

Kaynak Tablosu	2019	2020	2021	2022	2023	Toplam
Genel Bütçe	0	0	0	0	0	0
Valilikler ve Belediyelerin Katkısı	0	0	0	0	0	0
Diğer (Okul Aile Birlikleri)	40793	42000	44000	45000	46000	217793
<b>TOPLAM</b>	<b>40793</b>	<b>42000</b>	<b>44000</b>	<b>45000</b>	<b>46000</b>	<b>217793</b>



## VI. BÖLÜM: İZLEME VE DEĞERLENDİRME

İzleme, Stratejik Plan uygulamasının sistematik olarak takip edilmesi ve raporlanmasıdır. Değerlendirme ise, uygulama sonuçlarının amaç ve hedeflere kıyasla ölçülmesi ve söz konusu amaç ve hedeflerin tutarlılık ve uygunluğunun analizidir. İzleme, yönetime yardımcı olan sistemli bir faaliyettir. Raporlama izleme faaliyetinin temel aracıdır. İzleme raporları objektif olmalıdır. İlerleme sağlanan alanlar yanında, ilerleme sağlanamayan konular da rapor edilmelidir.

Okulumuz Stratejik Planı'nın onayı alınıp, uygulamaya geçilmesi ile beraber izleme ve değerlendirme faaliyetleri de başlayacaktır. Performans göstergelerinin yıllara göre takibi yapılırken, her yıl e-okul veri tabanı değerlendirilerek sonuçlara ulaşılabilecektir. SP uygulama ve sonuçları, kalite unsurları açısından (katılımcılık, kurum içi/kurumlar arası işbirliği ve koordinasyon, iç/dış paydaşlarda sahiplenme, elde edilen sonuçların sürdürülebilirliği ve temel politika belgeleri ile uyumu vb. hususlar) değerlendirilecektir. Hedeflerle ilgili birimler, uygulama sorumluluğunun yanı sıra izleme ve değerlendirmeye ilişkin temel verilerin sağlanmasından da sorumludur. Amaç ve hedeflerin gerçekleştirilmesine ilişkin gelişmelerin yapılan faaliyetin gerçekleşme zamanına bağlı olarak belirli bir sıklıkla raporlanması ve ilgili taraflar ile kurum içi ve kurum dışı mercilerin değerlendirmesine sunulması sağlanacaktır. Raporlama genel anlamda altı aylık ve yıllık olmak üzere senede iki defa gerçekleştirilecektir. Her yılın ocak ve haziran aylarının son haftasında raporlama yapılacaktır. Raporlar iki nüsha şeklinde düzenlenip, bir tanesi birimde kalacak, diğeri ise gerekli çalışma ve değerlendirmenin yapılabilmesi için Stratejik Plan Üst Kuruluna gönderilecektir. Gelen raporlar değerlendirilerek stratejik planlama sürecinde, izleme ve değerlendirme faaliyetleri sonucunda elde edilen bilgiler kullanılarak, stratejik plan gözden geçirilecek, hedeflenen ve ulaşılan sonuçlar karşılaştırılacaktır.

Bu doğrultuda yapılan çalışmalarla uygulamalarda aksaklıkların tespiti ve giderilmesi sağlanarak hedeflere ulaşma konusunda doğru bir yaklaşım sergilenmiş olacaktır.

### EKLER:

Öğretmen, öğrenci ve veli anketleri okulumuzda/kurumumuzda uygulanmış ve sonuçları paydaş analizi bölümünde gösterilmiştir. Uygulanan anketler okulumuzdaki/kurumumuzdaki dosyasında muhafaza edilmektedir.